



比賽說明

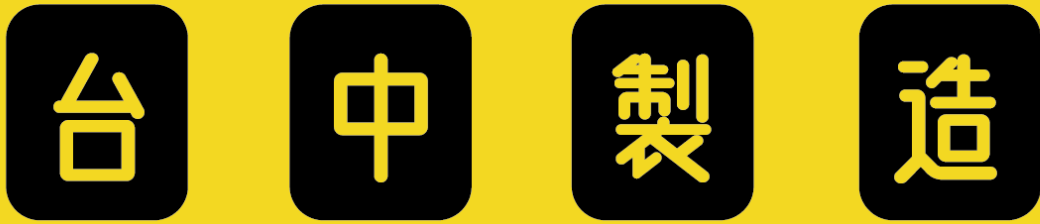
最新公告

投稿作品

得獎名單

活動 Q&A

瀏覽作品



好宅設計競賽

競賽宣言

我們鼓勵全臺灣各大專院校的大學部及研究所在學學生參加！
提出具前瞻性、創新思維的構想吧！

競賽組別

空間策略組 / 經營策略組

決選作品收件

110.08.19 四

110.08.30 一

決選 & 頒獎典禮

110.09.03 五

線上展覽

110.09.06 一

臺中製造 Made in Taichung 好宅設計競賽



「台中製造Made in Taichung」好宅設計競賽 (空間策略組) 「佳作」作品 女友最可愛了 - 社會住宅試作

發佈日期 2021-09-08

「台中製造Made in Taichung」好宅設計競賽 (空間策略組)
「佳作」作品 女友最可愛了 - 社會住宅試作

參賽隊伍 | 女友最可愛了

作品名稱 | 社會住宅試作

參賽同學 | 楊詠名 (東海大學建築系)

指導老師 | 郭聖傑 (東海大學建築系)

作品摘要 |

過去台中市火車站周圍的區域：中區與東區，為台中市初期發展相當蓬勃的區域。由於早期依賴鐵路交通的緣故，中區與東區的商業與工業活動活絡。但經過重劃區域、屯區的拓展、汽車交通的發達以及副都心之快速發展，中區與東區卻成為都市發展歷程中逐漸衰敗的區域。區域的沒落使得許多都市問題漸漸產生，老舊社區越來越多，缺乏更新以注入新的活力，許多公共設施老舊無人管理、許多商家與大樓人去樓空空屋率上升，常淪為遊民、吸毒者、流鶯、罪犯發生的都市空間。根據南投縣、彰化縣、台中縣、苗栗縣及台中市各縣市政府的主計室統計資料顯示，台中市匯集了中部地區大部分的遊民人口，約佔 60-75%。遊民極度缺乏且迫切需要實質空間資源，在都市中遊民的身分與外表令他們無法擺脫被驅離或是歧視的對待方式，因此「被動的佔領」都市中的邊緣空間已是相當普遍的現象，這些邊緣空間包括：地下道、空地、廢棄建築、使用度低的公園、橋下空間、綠園道等等皆是。之後，我繼續研究遊民的特性與生活模式，有下列三種特性：1. 遊民是指缺乏任何型態的固定居所之個體或家庭。2. 遊民在都市空間中游移不定、流動、動態，對於遊民，都市的公共空間可及性高、不限時間、門檻低，有些並非完全因生活及經濟因素而是部分因為反社會情節流浪在外的遊民，即相當享受悠閒的遊民生活。3. 遊民在物質面全然且公開地挑戰公私領域的劃分，將公共空間轉換成私有領域。因此我的設計以回應前面所述的遊民特性並轉化為概念，將基地觀察所觀察到的街頭空間介入住宅空間，以遊民的角度來看，他們建立領域的方式，即是透過身體性來形塑空間的排他性，並非透過直接的牆板，形成明顯的邊界。因而，我利用地景或是街道空間的起伏創造一個沒有俐落邊界的都市空間，以及在曲面上的矮牆、欄杆、階梯、柱子、植栽等暗示的手法，讓遊民能夠使用他們擁有的物品，如紙箱、撿來的家具、腳踏車、帆布來搭建自己的居住空間。



比賽說明

最新公告

投稿作品

得獎名單

活動 Q&A

瀏覽作品

◆未來展望◆

期待主題及設計內容間之脈絡更為清晰。

作品欣賞|





比賽說明

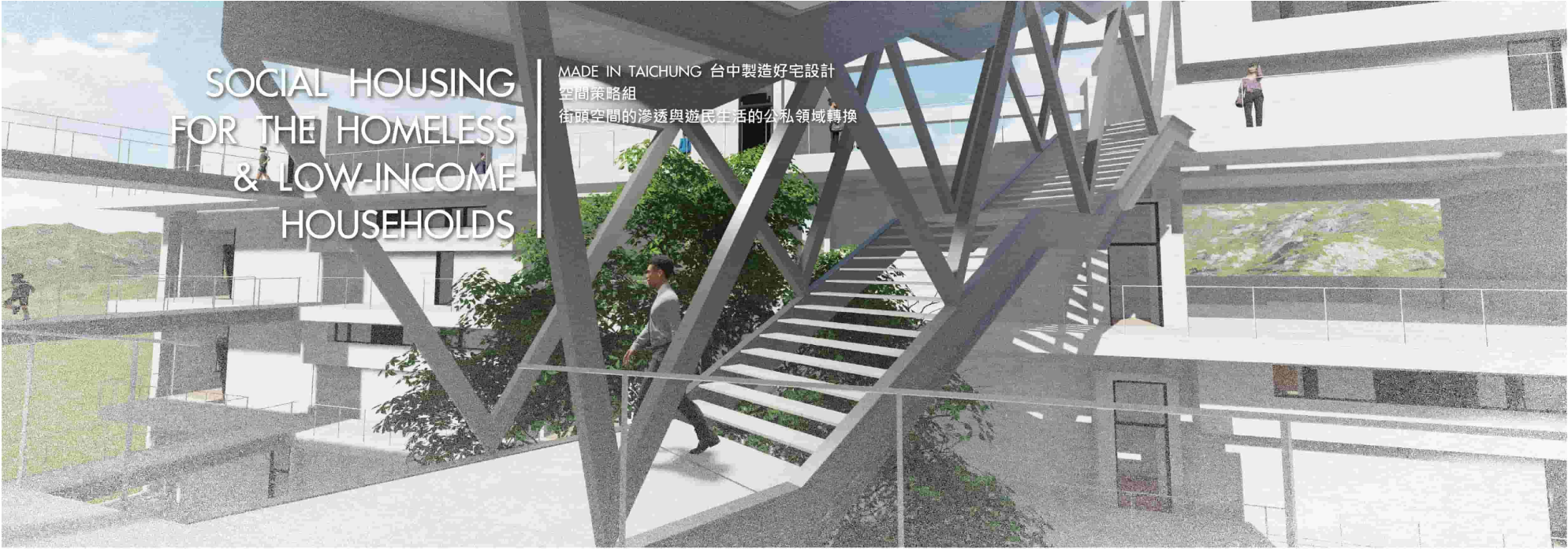
最新公告

投稿作品

得獎名單

活動 Q&A

瀏覽作品



INTRODUCTION

台中市的都市建設於 1975 年後迅速啟動，空間發展漸漸往屯區拓展，也因為公路系統的日漸發達，都市的發展重心開始轉移。1970年代，隨著經濟與人口的高速成長，台中市的都市建設空間範圍漸漸往屯區擴張，且由於以高速公路為首的公路系統的發達，加速了屯區的成長，加上各項都市重大建設與七、八期住宅區之座落，都市的發展重心漸漸地由副都心取代了火車站的核心地位。

過去台中市火車站周圍的區域：中區與東區，為台中市初期發展相當蓬勃的區域。但經過重劃區域、屯區的拓展、汽車交通的發達以及副都心之快速發展，中區與東區卻成為都市發展歷程中逐漸衰敗的區域。

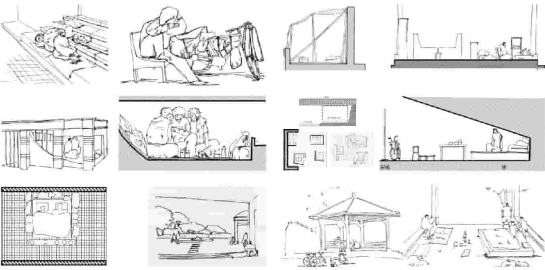
區域的沒落使得許多都市問題漸漸產生，老舊社區越來越多，缺乏更新以注入新的活力，許多公共設施老舊無人管理、許多商家與大樓人去樓空空屋率上升，常淪為遊民、吸毒者、流鶯、罪犯發生的都市空間。

根據南投縣、彰化縣、台中縣、苗栗縣及台中市各縣市政府的主計室統計資料顯示，台中市匯集了中部地區大部分的遊民人口，約佔 60-75%。

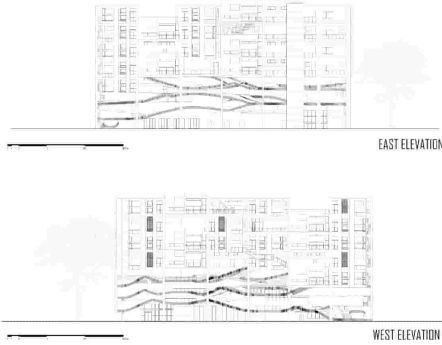
遊民極度缺乏且迫切需要實質空間資源，在都市中遊民的身分與外表令他們無法擺脫被驅離或是歧視的對待方式，因此「被動的佔領」都市中的邊緣空間已是相當普遍的現象，這些邊緣空間包括：地下道、空地、廢棄建築、使用度低的公園、橋下空間、綠園道等等皆是。之後，我繼續研究遊民的特性與生活模式，有下列三種特性：

1. 遊民是指缺乏任何型態的固定居所之個體或家庭。
2. 遊民在都市空間中游移不定、流動、動態，對於遊民，都市的公共空間可及性高、不限時間、門檻低，有些並非完全因生活及經濟因素而是部分因為反社會情節節流浪在外的遊民，即相當享受悠閒的遊民生活。
3. 遊民在物質面全然且公開地挑戰公私領域的劃分，將公共空間轉換成私有領域。

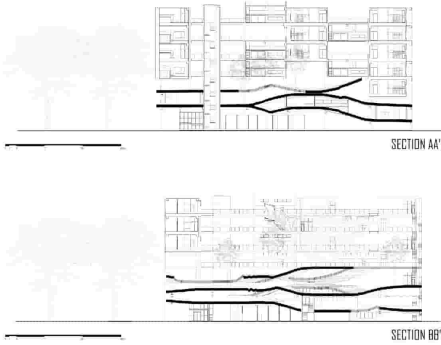
SKETCH



ELEVATIONS



SECTIONS



RENDERING





比賽說明

最新公告

投稿作品

得獎名單

活動 Q&A

瀏覽作品

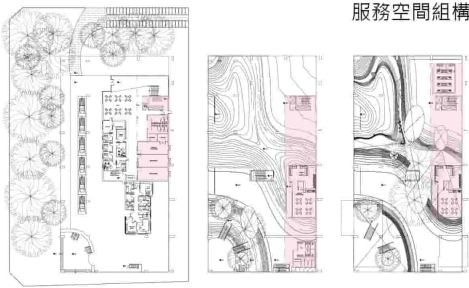


利用階梯、斜坡、矮牆等高低差來塑造自己的生活領域，我將這些地方稱為領域，說明他們創造空間的方式與其他族群不同，不同點在於他們運用的是身體性，將公共的空間私有化，甚至產生排他性。

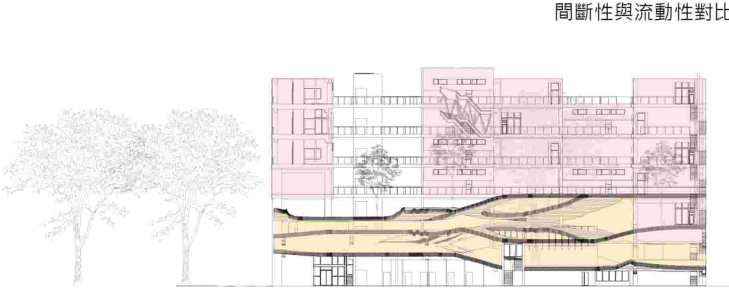
因此我的設計以回應前面所述的遊民特性並轉化為概念，將基地觀察所觀察到的街頭空間介入住宅空間，以遊民的角度來看，他們建立領域的方式，即是透過身體性來形塑空間的排他性，並非透過直接的牆板，形成明顯的邊界。因而，我利用地景或是街道空間的起伏創造一個沒有俐落邊界的都市空間，以及在曲面上的矮牆、欄杆、階梯、柱子、植栽等暗示的手法，讓遊民能夠使用他們擁有的物品，如紙箱、撿來的家具、腳踏車、帆布來搭建自己的居住空間。

二、三、四樓是曲面的空間，為了降低牆板與屋體對遊民介入公私領域的特性，我選擇以三個相連的曲面連通上下層，並且以部分遊民會使用的虛空間，如：共享餐廳、洗衣房、衛浴設施或是開口拉開兩兩曲面。

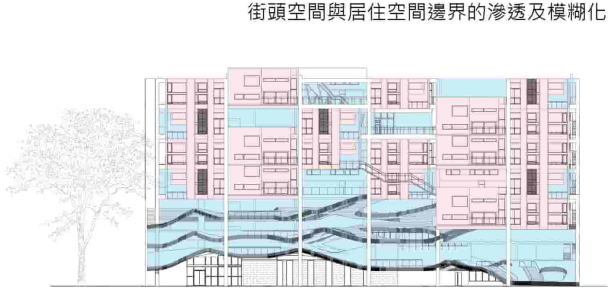
上層的曲面則載有中低收入戶家庭的中庭空間和街道空間，而非完全產生斷裂，因為我認為，若兩者的住宅空間有明顯的邊界，就會失去社會住宅想要消弭社會階級的目的相連背。



服務空間結構



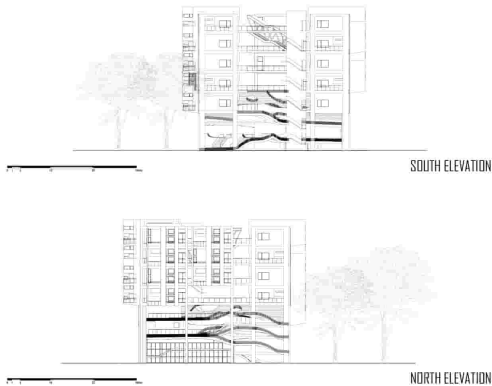
間斷性與流動性對比



街頭空間與居住空間邊界的滲透及模糊化



SITE PLAN



SOUTH ELEVATION

NORTH ELEVATION

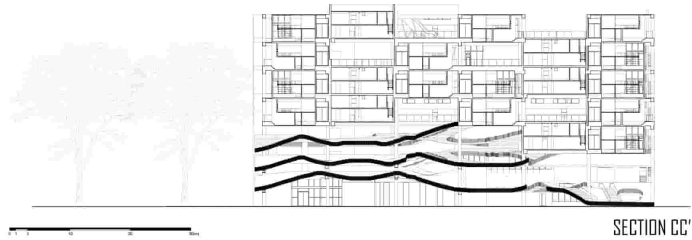
將公共空間垂直化並整合在東側，主要是認為東側的統聯停車場是基地不良條件，讓設計的重點集中在西側。街頭空間的流動形式與中低收入戶的居住空間形成連續與重複的對比，而上方居住空間亦有部分被打開，使滲透以及模糊化的特性被凸顯。

我將配置放在靠近南側馬路，將北側空地釋放給北側高樓集合住宅，並保留西側植栽。一樓是服務性的大廳、垂直動線、志工辦公室、遊民的資源回收工作室、三輪車停放處以及醫療空間。主要的空間則是半戶外的貨車市集，因為我觀察基地附近的產業類型，多以貨車進行零售販賣。二樓如坡地起伏的樓板是前面所敘述的概念轉化而來，遊民和其他居住者可以利用樓板的型態配合牆壁、欄杆，塑造自己的私領域，並搭配配套措施，滿足遊民對食衣住行的基本需求。

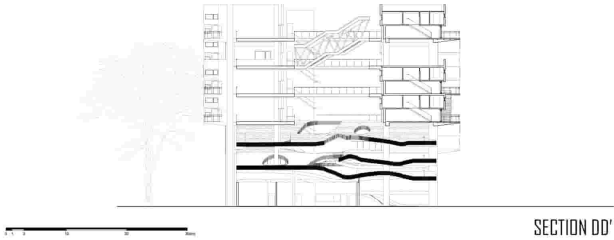
LIVING UNITS

上層的居住單元分為兩人的單元及四到六人的家庭房，之所以設定為四到六人，是因為中低收入戶普遍子女較多或是與長輩共居；形式上則分為三種，A,B,C。A和B是類似的，都利用剖面關係將空間分為三層，A是下層廁所、客廳，中層是廚房、餐廳和陽台，上層是臥房和更衣室；B則是下層廁所、公共空間，中層是廚房、餐廳、客廳和陽台，上層是臥房和更衣室。我在上層的樓層，並非以單元完全填滿為設計，而是有些部分留白形成公共的曬衣、人們聚集的平台，並使公共空間與下方街道空間有所對話。

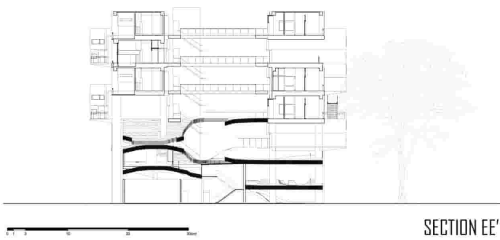
最後，我使整體的結構外露，表現出柱樑系統的固定性與曲面桁架的時間流動性的對比。



SECTION CC'



SECTION DD'



SECTION EE'

MADE IN TAICHUNG 台中製造好宅設計 | 空間策略組 | 街頭空間的滲透與遊民生活的公私領域轉換



- 比賽說明
- 最新公告
- 投稿作品
- 得獎名單
- 活動 Q&A
- 瀏覽作品





比賽說明

最新公告

投稿作品

得獎名單

活動 Q&A

瀏覽作品



MADE

IN

TAICHUNG









好宅設計競賽



詳情請掃QR CODE

此網站使用獎金獵人建置